



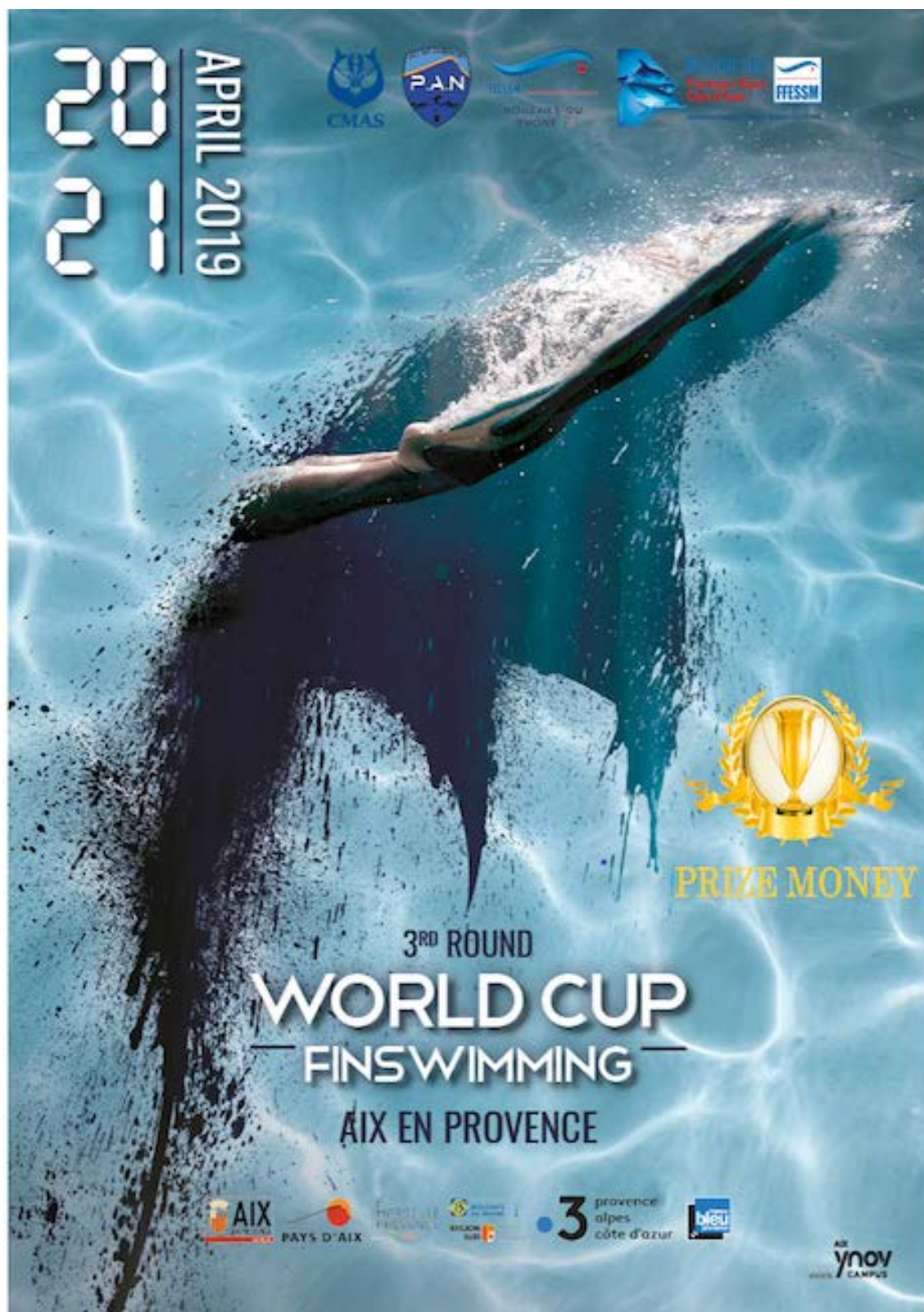
**3<sup>ème</sup> étape de la  
XIV<sup>ème</sup> coupe du monde des clubs 2019  
de nage avec palmes**



**20 et 21 Avril 2019  
Aix en Provence - FRANCE**



3<sup>ème</sup> étape de la  
XIV<sup>ème</sup> Coupe du monde  
de nage avec palmes, 2019  
20 et 21 avril 2019





3<sup>ème</sup> étape de la  
XIV<sup>ème</sup> Coupe du monde  
de nage avec palmes, 2019  
20 et 21 avril 2019



## 1. Présentation

La Fédération française FFESSM – autorisée par la CMAS– invite toutes les Fédérations et les Clubs à participer à la 3<sup>ème</sup> étape de la XIV<sup>ème</sup> Coupe du Monde de nage avec palmes, 2019, organisée les 20 et 21 avril 2019 à Aix-en-Provence, France.

## 2. Procédure d'inscription

La compétition est régie par les règles de la nage avec palmes éditées par la CMAS, par les règles spécifiques à la coupe du monde de nage avec palmes et par les règles propres à cette compétition, que chaque athlète affirme, de par son inscription, connaître et s'engage à respecter rigoureusement.

Le règlement CMAS peut et doit être consulté sur le lien suivant :

<http://www.cmas.org/finswimming/documents-of-the-finswimming-commission>

Veuillez noter qu'en raison de la Coupe du monde, toutes les données seront stockées dans la base de données "sport" de la CMAS (pour toute information, consultez le lien suivant : <http://sport.cmasoffice.org> ). Il est recommandé de lire le tutorial proposé lors d'une première utilisation.

### 1. Inscriptions

Les inscriptions des nageurs doivent être uniquement soumises par voie électronique. Des formulaires de réservation peuvent être utilisés pour l'hébergement et l'organisation générale de la compétition.

Pour s'inscrire à la compétition, le site internet requis est <http://sport.cmasoffice.org>. Les inscriptions sont ouvertes **du 12 février au 14 avril 2019**.

Les inscriptions ne concernent que le programme de la Coupe du monde. D'éventuels programmes additionnels sont gérés directement par le Comité d'organisation. Si certains clubs, ou fédérations, optent pour un hébergement propre, la CMAS en informera l'organisateur de la Coupe du monde après l'enregistrement électronique de l'athlète.

Lors de l'inscription, le système détecte automatiquement en recoupant la base de données des licences CMAS, la validité de ces dernières.

Rappel des procédures et obligations mentionnées au point 1.15.7

*Les demandes de licence seront traitées selon les procédures antérieures et dans les 10 jours au moins avant la compétition correspondante. Ainsi, tous les clubs et les participants doivent prendre en compte ce délai d'inscription. Ce délai de 10 jours prend effet au paiement et non pas à la commande.*

### 2. Frais d'inscription

Deux types de frais sont à régler :

- **Les frais CMAS (CMAS fees)** payés en ligne uniquement, à la fin du processus d'enregistrement
- **Et les frais d'organisation** payés directement au Comité organisateur selon les instructions communiquées dans ce dossier.



3<sup>ème</sup> étape de la  
XIV<sup>ème</sup> Coupe du monde  
de nage avec palmes, 2019  
20 et 21 avril 2019



a. **Frais CMAS**

Pour chaque étape ou finale de la Coupe du Monde des clubs, chaque compétiteur doit payer des frais fixés annuellement par la CMAS :

- **Licenciés CMAS** (pour rappel, le prix de la licence est de 10€ La commande doit être effectuée directement auprès de votre Fédération nationale)
  - 10 € de frais de participation par étape
- **Non licenciés CMAS**
  - 15 € pour obtenir une licence temporaire lors de la 1<sup>ère</sup> inscription de l'année à la coupe du monde
  - 10 € de frais de participation à chaque étape.

***Veillez noter que les noms des nageurs composant le relais doivent être inscrits lors de l'enregistrement individuel même s'ils ne nagent que les relais et même si, selon les règles, la composition des relais peut être modifiée sur place avant le début de la compétition.***

Ces frais seront payés à la fin de la procédure d'inscription en ligne et par carte bancaire seulement.

Avant de finaliser l'inscription, assurez-vous que votre banque accepte le paiement en ligne par carte bancaire.

b. **Frais d'organisation**

Les dépenses liées à la compétition (frais d'hébergement, frais d'inscription, etc.) sont payées directement au comité organisateur selon les instructions communiquées ci-dessous.

Les frais d'inscription sont les suivants :

- 20 € par club;
  - 14 € par relais ;
  - 7 € par course individuelle ;
  - 15 € par inscription à l'événement suivant : Coupe Manolis
- Les frais engagés pour les courses non nagées ne seront pas remboursés.  
- Les inscriptions tardives ne sont pas acceptées car l'enregistrement est géré par le système CMAS lors de la planification de l'enregistrement.  
- Le paiement s'effectue directement par virement bancaire



3<sup>ème</sup> étape de la  
XIV<sup>ème</sup> Coupe du monde  
de nage avec palmes, 2019  
20 et 21 avril 2019



**CIC**  
RELEVÉ D'IDENTITÉ BANCAIRE

|  |         |             |      |        |                      |
|--|---------|-------------|------|--------|----------------------|
| Identifiant national de compte bancaire - RIB  |         |             |      |        |                      |
| Banque   | Guichet | N° compte   | Clé  | Devise |                      |
| 10096  | 18070   | 00042605901 | 05   | EUR    | CIC AIX JEANNE D'ARC |
| Identifiant international de compte bancaire   |         |             |      |        |                      |
| IBAN (International Bank Account Number)   |         |             |      |        |                      |
| FR76   | 1009    | 6180        | 7000 | 0426   | 0590 105             |
| Domiciliation  |         |             |      |        |                      |
| CIC AIX JEANNE D'ARC<br>4 PLACE JEANNE D'ARC<br>13100 AIX EN PROVENCE<br>Tél : 08-20-30-06-57  |         |             |      |        |                      |
| Titulaire du compte (Account Owner)  |         |             |      |        |                      |
| PAYS D'AIX NATATION<br>PISCINE YVES BLANC<br>26 AV DES ECOLES MILITAIRES<br>13100 AIX EN PROVENCE  |         |             |      |        |                      |
| Remettez ce relevé à tout organisme ayant besoin de connaître vos références bancaires pour la domiciliation de vos virements ou de prélèvements à votre compte. Vous éviterez ainsi des erreurs ou des retards d'exécution. |         |             |      |        |                      |
| PARTIE RÉSERVÉE AU DESTINATAIRE DU RELEVÉ  |         |             |      |        |                      |

### 3. Règles de participation et courses

#### 1. Les courses et catégories de la Compétition sont les suivantes :

##### **SENIOR (Cat. "A") H/F**

50 m ap., 100 m im.,  
50 m sf., 100 m sf., 200 m sf., 400 m sf., 800 m sf.,  
**Relay: 4 x 100 m sf.**  
50 m bf., 100 m bf., 200 m bf.,

##### **JUNIOR (Cat. "B, C, D") G/F**

50 m ap., (nageurs de Cat. "D" ne peuvent participer) 100 m im.,  
50 m sf., 100 m sf., 200 m sf., 400 m sf., 800 m sf.,  
**Relay: 4 x 100 m sf.**  
50 m bf., 100 m bf., 200 m bf.,

#### 2. Programme de la MANOLIS Cup (cat A, B) H/F OPEN category

400 m bf  
400 m im  
4 x 100 sf mix relay 2H/2F

#### 3. Règles de participation :

Pour toutes les questions techniques, veuillez-vous référer aux règlements de la coupe du monde de nage avec palmes en vigueur :

<http://www.cmas.org/finswimming/documents-of-the-finswimming-commission>

### 4. Lieu de la compétition



**RENAULT**  
La vie, avec passion





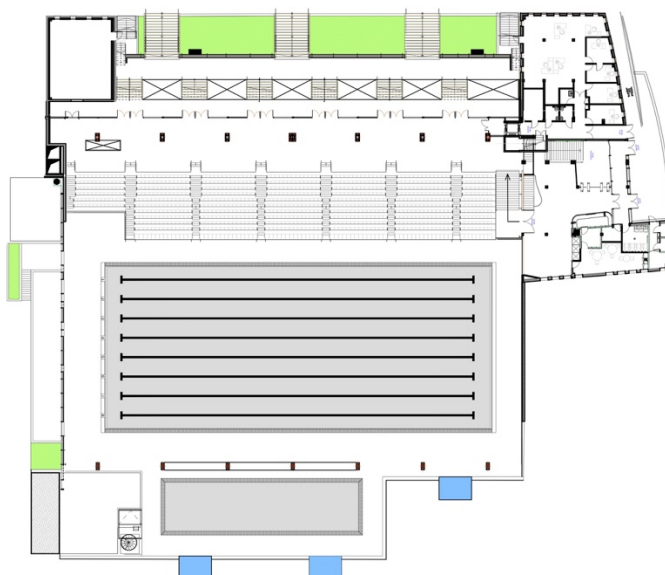
3<sup>ème</sup> étape de la  
XIV<sup>ème</sup> Coupe du monde  
de nage avec palmes, 2019  
20 et 21 avril 2019



La compétition se déroulera à :

Piscine Yves Blanc  
26 avenue des Écoles Militaires,  
13100 Aix en Provence.

Dimension de la piscine : 50m x 21m  
Nombre de lignes : 8 lignes  
Profondeur du bassin : de 2.00 m à 2.50 m  
Température de l'eau : 26°C ( + 1°C).



### AIX EN PROVENCE :

La compétition se situe à Aix-en-Provence, le long de l'autoroute A7 et de la nationale N7, à 35 km de Marseille, 15 km de la gare Aix TGV et à 30 km de l'aéroport international Marseille-Marignane.

Protégée par la Montagne Ste Victoire qui culmine à 1 011 m, Aix avec ses fontaines anciennes et ses rues étroites et ombragées est entourée par une campagne et d'authentiques maisons provençales aux jardins à la française.

Aix était la capitale de la Provence au 15<sup>ème</sup> siècle. Les riches marchands et les dignitaires locaux ont contribué à transformer cette ville en « Florence de Provence » telle que nous la connaissons aujourd'hui. Aix a inspiré nombre des plus grands écrivains et peintres, dont Guigou, Stendhal, Mistral, Zola et Cézanne.



3<sup>ème</sup> étape de la  
XIV<sup>ème</sup> Coupe du monde  
de nage avec palmes, 2019  
20 et 21 avril 2019



## 5. Système de chronométrage

Les temps seront enregistrés par chronométrage électronique.

## 6. Vérification des équipements et remplissage des bouteilles

Le contrôle général des équipements (palmes, tubas) et des bouteilles, aura lieu à la piscine le vendredi 19 avril 2019 de 14:00 to 19:00.

Cependant, les juges sont autorisés à contrôler l'équipement des nageurs à tout moment au cours de la compétition.

Toutes les bouteilles utilisées doivent avoir passées un test hydrostatique de moins de deux ans avant la compétition, voire moins si cela est exigé par la législation locale.

➤ ***Tout équipement non conforme à la norme EN250 ne sera pas autorisé (seuls les détendeurs à pression moyenne (MP) conformes aux normes françaises et sertis mécaniquement aux extrémités seront autorisés - INTERDICTION d'utiliser la pince de type «Serflex» ou autre appareil similaire)***





3<sup>ème</sup> étape de la  
XIV<sup>ème</sup> Coupe du monde  
de nage avec palmes, 2019  
20 et 21 avril 2019



## 7. Classements

Le classement sera basé sur les temps enregistrés par les chronomètres. Les résultats seront soumis au classement CMAS et au classement Coupe du monde CMAS.

Des classements seront établis à titre individuel, par club, par équipe nationale et par pays.

- Classement individuel : il y aura pour chaque distance quatre classements individuels différents : hommes, femmes, garçons et filles. Les nageurs inscrits par les clubs ou les équipes nationales rentrent dans ce classement.
- Classement Club: Le classement général par club sera établi par le total des points individuels (hommes et femmes, junior et senior si inscrits par les clubs). Un classement par club sera également effectué pour les quatre catégories suivantes : seniors hommes, seniors femmes, juniors garçons et juniors filles.
- Classement national: Le classement général sera déterminé par le total des points individuels (hommes et femmes, juniors filles et juniors garçons). Un classement des équipes nationales sera établi pour les quatre catégories : seniors hommes, seniors femmes, juniors garçons et juniors filles.
- Classement par pays :
  - Le classement par pays sera effectué en accord avec les points 1.9 et 1.11 du règlement en additionnant le total des points individuels (hommes et femmes, juniors filles et juniors garçons) des équipes nationales.
  - Si une fédération nationale n'inscrit pas d'équipe nationale, les deux meilleurs résultats par club pour chaque distance et pour chaque catégorie (hommes, femmes, juniors et seniors) seront attribués au classement des pays.

## 8. Récompenses

**Récompenses individuelles** : des médailles récompenseront les trois premiers nageurs classés à chaque course individuelle et chaque relais.





3<sup>ème</sup> étape de la  
XIV<sup>ème</sup> Coupe du monde  
de nage avec palmes, 2019  
20 et 21 avril 2019



**Récompenses par équipe** : un trophée récompensera les trois premiers clubs ainsi que les trois premières équipes nationales.

**Prizes money** : Un prix de 500 € sera attribué au vainqueur des courses du 200bi et du 400sf (H/F).

Ce prix sera doublé (1000€) si un nouveau record du monde est établi sur ces courses.

Ce prix sera payé uniquement par virement bancaire.

Les cérémonies protocolaires auront lieu pendant la compétition. Ainsi, les nageurs concernés devront se tenir à la disposition de l'équipe organisatrice. Lors des cérémonies, les nageurs devront porter la tenue officielle de leur équipe.

## 9. Antidopage

- WADA – règlement mondial antidopage
- CMAS – règles antidopage
- Les sportifs s'engagent à accepter ces règles comme condition de leur participation.

## 10. Responsabilité

La fédération organisatrice, le comité d'organisation, la CMAS, le Directeur des compétitions et le chef des juges ne sont pas responsables des accidents ou dommages causés aux personnes et aux effets personnels qui se produisent avant, pendant ou après la compétition.

## 11. Informations complémentaires

Le calendrier du programme peut être modifié selon les besoins de l'organisateur. Les équipes participantes recevront toutes les informations sur les changements en temps utile. Les nageurs devront être à disposition du juge de départ et équipés au moins 10 minutes avant le début de la course.

Les organisateurs se réservent le droit d'accepter ou d'inclure un athlète ou un relais à leur convenance dans le cadre du classement officiel ou non sur demande spécifique d'un club participant. Les règles en général concernant cette compétition sont disponibles sur le site internet de la CMAS, dans l'onglet Règlements de la nage avec palmes.

## 12. Visa



3<sup>ème</sup> étape de la  
XIV<sup>ème</sup> Coupe du monde  
de nage avec palmes, 2019  
20 et 21 avril 2019



En cas de besoin d'un visa pour entrer en France, veuillez le stipuler dans le formulaire « **Enclosure 1 preliminary entry** » avant le 20 mars 2019 afin de recevoir une lettre d'invitation.

### 13. Engagement

1. **Pré engagement** - Le formulaire de demande est fourni en pièce jointe, il décline les règles spécifiques et doit être entièrement rempli. (**Enclosure 1 preliminary entry**)

2. **Engagement pour les courses de la Coupe du monde** : se référer au site internet <http://sport.cmasoffice.org> qui est le seul moyen pour participer à la Coupe du monde (**du 12 février au 14 avril**). **Aucune inscription ne sera acceptée après cette date, quelle qu'en soit la raison.**

*Rappel des procédures et obligations du point 15 : Les demandes de licences se feront selon les procédures précédentes et dans les 10 jours au moins avant la compétition correspondante. Ainsi, tous les clubs et participants doivent tenir compte de ce délai pour l'inscription. Veuillez noter que ce délai de 10 jours court après paiement et non après commande.*

Si le système informatique ne trouve pas de licence CMAS valide, il attribue alors un numéro de licence temporaire (les coûts seront ajoutés directement à l'enregistrement à la fin du processus d'enregistrement). Cette licence temporaire (assurance incluse) est valable pour toutes les courses de la Coupe du Monde de l'année, y compris la golden finale.

Cette licence temporaire ne vaut que pour le programme de la Coupe du monde.

D'éventuels programmes additionnels sont gérés uniquement par le Comité d'organisation avec une inscription distincte.

### 14. Hébergement et transport

Les tarifs négociés avec les hôtels partenaires seront seulement applicables en mentionnant le code "competition finswimming".

Le nombre de chambres en pré-réservation est garanti jusqu'au 20 mars inclus.

Après cette date, le prix sera maintenu jusqu'au 19 avril, sous réserve de disponibilité.

#### LISTE DES HOTELS PARTENAIRES

|  | Adresse | Prix | Nombre de<br>chambres | Repas | Photos |
|--|---------|------|-----------------------|-------|--------|
|--|---------|------|-----------------------|-------|--------|



3<sup>ème</sup> étape de la  
XIV<sup>ème</sup> Coupe du monde  
de nage avec palmes, 2019  
20 et 21 avril 2019



|  |   |   |                                  |     |  |
|--|---|---|----------------------------------|-----|--|
|  | <b>Campanile Pont de l'Arc</b><br>1 rue Jean Andréani<br>13090 Aix en Provence<br><br>+33 4 42 26 35 24<br><a href="mailto:aix.pontdelarc@campanile.fr">aix.pontdelarc@campanile.fr</a><br><br>Distance hotel – piscine : 5.9 km                              | B&B / jour<br><br>Single 60€<br>Twin 71€                | 119 chambres<br>40 pre-réservées | oui |  |
|  | <b>Novotel Pont de l'Arc</b><br>Avenue de l'Arc de Meyran<br>13100 Aix en Provence<br><br>+33 4 42 16 09 09<br><a href="mailto:H0393-FO1@accor.com">H0393-FO1@accor.com</a><br><br>Distance hotel – piscine: 3.4 km   | B&B / jour<br><br>Single 85€<br>Twin 92€<br>Triple 102€ | 80 chambres<br>50 pre-réservées  | oui |  |
|  | <b>Campanile Aix en Provence Est – Meyreuil</b><br>P.A Technologiques de la<br>Sainte Victoire<br>13590 MEYREUIL<br><br>+33 4 42 58 69 69<br><a href="mailto:aix.meyreuil@campanile.fr">aix.meyreuil@campanile.fr</a><br><br>Distance hotel – piscine: 9.4 km | B&B / jour<br><br>Single 60€<br>Twin 71€                | 46 chambres                      | oui |  |
|  | <b>Ibis Aix</b><br>Avenue des infirmeries<br>13100 Aix en Provence<br><br>+33 4 42 27 98 20<br><br>Distance hotel – piscine: 3.1 km   | B&B / jour<br><br>Single 79€<br>Twin 85€<br>Triple 95€  | 124 chambres<br>30 pre-réservées | oui |  |
|  | <b>Novotel Aix Beaumanoir</b><br>Rue Marcel Arnaud<br>13100 Aix en Provence<br><br>+33 4 42 91 15 15<br><a href="mailto:H0393-FO1@accor.com">H0393-FO1@accor.com</a><br><br>Distance hotel – piscine: 2.9 km  | B&B / jour<br><br>Single 85€<br>Twin 92€<br>Triple 102€ | 102 chambres<br>50 pre-réservées | oui |  |



3<sup>ème</sup> étape de la  
XIV<sup>ème</sup> Coupe du monde  
de nage avec palmes, 2019  
20 et 21 avril 2019



|  |   |   |   |     |  |
|--|---|---|---|-----|--|
|  | <b>Bastide du Roy René</b><br>Résidence de tourisme<br>31 avenue des Infirmeries<br>13100 Aix en Provence<br><br>+33 4 42 37 83 00<br>f.calonder@aixbastide.com<br><br>Distance hotel – piscine: 3.1 km | B&B / jour<br><br>Studio /2 p.<br>85€<br>Studio /4 p.<br>115€<br>T2 /4 p.<br>117€ | Pre-réservés :<br>10 studios<br>/ 2 pers<br><br>15 studios<br>/4 pers<br><br>3 T2<br>/ 4 pers | non |  |
|  |   |   |   |     |  |

|  |  |  |             |     |  |
|--|--|--|-------------|-----|--|
|  | <b>Adonis Aix-en-Provence</b><br>CD10 route de Berre<br>13510 Eguilles<br>+33 4 42 16 06 10<br><br><a href="mailto:info@adonis-aix.com">info@adonis-aix.com</a><br><br>Distance hotel – piscine: 12 km | B&B / jour<br><br>Single 65€<br>Twin 70€ | 90 chambres | oui |  |
|--|--|--|-------------|-----|--|

Les organisateurs proposent ces options d'hébergement jusqu'au lundi 1<sup>er</sup> avril.

**(Enclosure 2 Booking Form)**

| Transport  |
|--|
| <ul style="list-style-type: none"> <li>Un transfert est organisé depuis l'aéroport Marseille / MRS / Gare SNCF Aix TGV / vers l'hôtel Aix en Provence et retour.</li> <li>Des transferts aller-retour sont disponibles de l'aéroport et de la gare TGV aux hôtels partenaires le vendredi et le lundi.</li> <li>Des navettes hotels partenaires / piscines sont proposées pendant les 2 jours de la compétition (1 aller-retour matin / 1 aller-retour après-midi)</li> </ul> <p>Le prix du forfait de transport tel qu'organisé est fixé à 80 euros / personne.</p> <p>Le transfert ne peut être assuré que si la date limite de pré-inscription du 1er avril 2019 est respectée.</p> <p>Les horaires de prise en charge seront définis par l'organisateur.</p> |

**Repas** : Tous les menus proposés sont préparés avec des produits frais, locaux, de saison et faits maison.





3<sup>ème</sup> étape de la  
XIV<sup>ème</sup> Coupe du monde  
de nage avec palmes, 2019  
20 et 21 avril 2019



Les forfaits repas et transfert sont payés directement par virement bancaire.

**CIC**  
RELEVÉ D'IDENTITÉ BANCAIRE

| Identifiant national de compte bancaire - RIB   |         |             |      |   |                      |     |
|---|---------|-------------|------|---|----------------------|-----|
| Banque  | Guichet | N° compte   | Clé  | Devise  |                      |     |
| 10096   | 18070   | 00042605901 | 05   | EUR   | CIC AIX JEANNE D'ARC |     |
| Identifiant international de compte bancaire  |         |             |      |   |                      |     |
| IBAN (International Bank Account Number)  |         |             |      |   |                      |     |
| FR76  | 1009    | 6180        | 7000 | 0426  | 0590                 | 105 |
| BIC (Bank Identifier Code)  |         |             |      |   |                      |     |
| CMCIFRPP  |         |             |      |   |                      |     |
| Domiciliation   |         |             |      | Titulaire du compte (Account Owner)   |                      |     |
| CIC AIX JEANNE D'ARC<br>4 PLACE JEANNE D'ARC<br>13100 AIX EN PROVENCE<br>Tél : 08-20-30-06-57 |         |             |      | PAYS D'AIX NATATION<br>PISCINE YVES BLANC<br>26 AV DES ECOLES MILITAIRES<br>13100 AIX EN PROVENCE |                      |     |

Remettez ce relevé à tout organisme ayant besoin de connaître vos références bancaires pour la domiciliation de vos virements ou de prélèvements à votre compte. Vous éviterez ainsi des erreurs ou des retards d'exécution.

PARTIE RESERVEE AU DESTINATAIRE DU RELEVÉ

## 15. Délais

### Pré inscription

#### Enclosure 1: preliminary entry

Au plus tard le **mercredi 20 mars** et envoyé par mail à l'adresse électronique suivante: [aix2019@pays-aix-natation.com](mailto:aix2019@pays-aix-natation.com)

### Frais d'inscription

Pour l'inscription à la compétition, veuillez-vous rendre sur le site <http://sport.cmasoffice.org>

Dates des opérations : **du 12 février au 14 avril 2019**. Le paiement s'effectue seulement par carte de crédit (sauf AMEX).

L'inscription ne sera validée et les athlètes ne figureront sur les listes de départ qu'après le paiement en ligne. Pour les inscriptions aux courses, seule cette procédure sera acceptée.

Pour procéder au paiement des frais d'organisation, veuillez suivre les instructions du Comité organisateur.



3<sup>ème</sup> étape de la  
XIV<sup>ème</sup> Coupe du monde  
de nage avec palmes, 2019  
20 et 21 avril 2019



## Repas et transport

### Enclosure 2: Booking Form

Au plus tard le lundi 1<sup>er</sup> avril, le formulaire est envoyé à l'adresse électronique suivante : [aix2019@pays-aix-natation.com](mailto:aix2019@pays-aix-natation.com)



3<sup>ème</sup> étape de la  
XIV<sup>ème</sup> Coupe du monde  
de nage avec palmes, 2019  
20 et 21 avril 2019



## 16. Programme

### Vendredi 19 avril

|        |       |  |
|--------|-------|--|
| 14 :00 | 19:00 | Arrivée des équipes, vérification des documents, etc.. |
| 14:00  | 19:00 | Verification des équipements                           |
| 16:00  | 20:00 | entraînement   |
| 19:00  | 19:30 | Réunion des chefs d'équipe                             |

### Samedi 20 avril

|       |       |                |                              |
|-------|-------|----------------|------------------------------|
| 7h30  | 8h45  | Echauffement   |                              |
| 9h00  |       |                | <b>Cérémonie d'ouverture</b> |
|       |       | 50 AP          | Hommes/Femmes                |
|       |       | 50 AP          | Garçons/Filles               |
|       |       | 800 SF         | Hommes/Femmes                |
|       |       |                |                              |
|       |       | 800 SF         | Boys/Girls                   |
|       |       | 400m BF        | Hommes/Femmes                |
|       |       | 400m IM        | Hommes/Femmes                |
|       |       |                | <b>Remise des prix</b>       |
| 15h00 | 15h45 | Echauffement   |                              |
| 16h00 |       | 50 BF          | Hommes/Femmes                |
|       |       | 50 BF          | Garçons/Filles               |
|       |       | 200 SF         | Hommes/Femmes                |
|       |       |                | <b>Remise des prix</b>       |
|       |       | 200 SF         | Garçons/Filles               |
|       |       | 100 IM         | Hommes/Femmes                |
|       |       | 100 IM         | Garçons/Filles               |
|       |       | 4 x 100mSF mix | Hommes/Femmes                |
|       |       |                | <b>Remise des prix</b>       |

### Dimanche 21 avril

|                                  |       |            |                        |
|----------------------------------|-------|------------|------------------------|
| 08h00                            | 8h45  | Warm Up    |                        |
| 9h00                             |       | 100 SF     | Hommes/Femmes          |
|                                  |       | 100 SF     | Garçons/Filles         |
|                                  |       | 100 BF     | Hommes/Femmes          |
|                                  |       |            | <b>Remise des prix</b> |
|                                  |       | 100 BF     | Garçons/Filles         |
|                                  |       | 400 SF     | Hommes/Femmes          |
|                                  |       | 400 SF     | Garçons/Filles         |
|                                  |       |            | <b>Remise des prix</b> |
| 14h00                            | 14h45 |            |                        |
| 15h00                            |       | 50 SF      | Hommes/Femmes          |
|                                  |       | 50 SF      | Garçons/Filles         |
|                                  |       | 200 BF     | Hommes/Femmes          |
|                                  |       | 200 BF     | Garçons/Filles         |
|                                  |       |            | <b>Remise des prix</b> |
|                                  |       | 4 x 100 SF | Hommes/Femmes          |
|                                  |       | 4 x 100 SF | Garçons/Filles         |
|                                  |       |            | <b>Remise des prix</b> |
| Départ des équipes (possibilité) |       |            |                        |

### Lundi 22 avril

Départ des équipes (possibilité)

**Information :** le programme de la compétition est sujet à modification par la CMAS

Les organisateurs se réservent également le droit de modifier le programme.